

# 每日资讯

<b>今日要闻</b>	.....2
中央将防过热防通胀作为调控首要任务	
<b>财经新闻</b>	.....3
人民币汇率浮动区间可能扩大近一倍	
<b>基金快讯</b>	.....5
震荡市基金定投平滑风险特性受追捧	
<b>A股市场</b>	.....5
申万预测明年A股将呈现“回暖-整固-上扬”特征	
<b>港股市场</b>	.....6
次贷危机传导港股回吐416点	
<b>其他市场</b>	.....7
股指期货套期保值：股票投资的避风港	
<b>期货市场价格一览</b>	.....8
<b>财富生活</b>	.....9
范福春：民企应抓住机遇踏踏实实上市	

今天是 2007 年 11 月 28 日

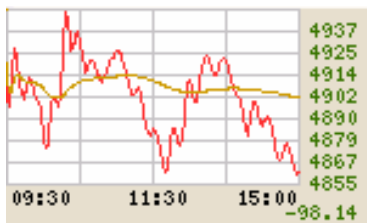
旗下基金 最近更新: 2007-11-27

名称	净值	累计	涨跌
东方龙	0.9661	2.7276	-1.3177%
东方精选	1.0605	3.4685	-1.5229%
东方金账簿	每万份收益 七日年化收益率		
20071127	0.7634	6.0740%	

昨日大盘

名称	指数	涨跌
上证综指	4861.111	-1.97%
深证成指	15681.009	-2.34%
沪深300	4711.152	-1.85%
上证50	3829.73	-2.06%

上证



深成



港股



上证深证图片数据取自 SOHU,

恒指图片取自 SINA

今日要闻

◆ 中央将防过热防通胀作为调控首要任务

27 日中共中央政治局会议提出, 要坚持稳中求进, 保持经济持续平稳较快协调发展, 把防止经济增长由偏快转为过热、防止价格由结构性上涨演变为明显通货膨胀作为宏观调控的首要任务; 坚持“好”字优先, 促进经济发展方式加快转变, 坚持扩大内需的方针, 着力增强消费对经济增长的拉动作用。要坚持改革开放, 力争在完善体制机制上取得新突破, 推动解决经济社会发展中的深层次矛盾; 坚持以人为本, 努力在改善民生上取得更大成效, 把发展成果更好地体现到提高人民生活水平和质量上, 特别是要着力改善低收入群众生活。

.....WIND 资讯

◆ 管理层要求银行提交明年放贷计划只许紧不许松

虽然官方声称没有对银行贷款设限, 但调控趋于严厉是不争的事实。外电透露, 央行与银监会上周四召开闭门会议, 由央行行长助理易纲主持, 参加会议的还包括国内 21 家政策性银行和主要商业银行的高管。会议备忘录显示, 管理层计划在 2008 年进一步加大信贷调控力度, 将货币政策调整为适度从紧, 希望 2008 年经济和贷款增速较今年有所放缓, 以避免实行更严厉的、可能导致经济硬着陆的紧缩政策; 在中国开展业务的各家外资和内资银行已被要求提交他们明年的放贷计划, 监管部门还提出了季度贷款限额建议, 那些超过季度放贷限额的银行将面临惩罚, 如购买央行发行的定向票据或向央行交纳特别存款。备忘录称, 历史经验显示, 经济硬着陆对于银行客户关系和资产的冲击最大。

.....WIND 资讯

◆ 银监会中层大换岗意在加强监管力度

有消息称, 银监会正在展开四年来力度最大的一次人事调整。银监会人事部主任阎庆民被任命为上海银监局局长, 接替王华庆升任纪委书记后留下的空缺; 辽宁银监局局长邢本秀接替阎庆民担任银监会人事部主任; 银监会监管三部主任徐风将出任上海银监局副局长; 监管一部副主任邓智毅将赴山西出任银监局局长; 监管四部副主任牛成立已经“空降”为黑龙江银监局局长; 原黑龙江银监局局长施爱平调任原籍湖南银监局; 山西银监局局长刘元被交流到深圳任银监局局长, 深圳银监局于学军换岗到江苏担任银监局局长, 江苏银监局局长周志明将担任山东银监局局长, 山东银监局局长王进诚将担任天津银监局局长。在银监会内部, 统计部主任刘成相被任命为中央国债登记公司董事长, 原董事长张元被任命为监事长; 银监会监管一部副主任郝爱群被任命为正局级巡视员。此次调整涉及的干部有的已经迅速到任, 有的还在进行离任审计, 有的还在等待通知, 但相关文件尚未正式下发。此前银监会领导在人事工作会议上分析“换岗”原因称, 监管干部在一个地方时间长了以后, 受周围环境的影响, 监管力度有可能现时俱退。交流轮岗工作回避可以起到相应的积极作用, 要继续完善制度, 加大力度。

.....WIND 资讯

## 财经新闻

**◆ 人民币汇率浮动区间可能扩大近一倍**

在“内忧外患”夹击下，人民币汇率问题再次进入了决策层的议程。消息人士近日透露，国务院各相关部门之间已经形成共识：人民币汇率确实需要作进一步的升值调整。其中央行提出了两个加速人民币升值的方案，一是扩大人民币兑美元汇率的日浮动区间，由现时的 0.5% 拓宽到 0.8% 至 1.0%；二是重新考虑一次过大幅升值的可行性。消息人士表示，采取行动的时间并不一定如外界预期的那样要在今年年底，最有可能的有两个时间段：中美新一轮战略对话期间，或者明年“两会”前后。摩根士丹利经济学家王庆认为，今年进行汇率一次性调整的概率为零，明年的概率不到 20%，中国决策层即使认识到再次进行一次调整的好处，也不可能一次调整 10% 以上，因为决策层进行任何重大改革都是采用标志性的渐进式做法，任何低于 19% 的调整并不可能解决相关问题。分析人士指出，从中国政府的一贯作法看，放大人民币日波幅、加快渐进升值脚步最可能被采纳。

……WIND 资讯

**◆ 发改委要求向重点地区敞开供应成品油**

进入 10 月份以来，由于国际市场石油价格持续上涨，国内成品油价格倒挂，部分地方炼厂开工不足，加之进入冬季柴油消费增加，部分地区柴油供应趋紧。为此国家发改委采取了一系列措施确保市场供应。首先，提高现有装置产能，通过调整检修计划、提高加工负荷等措施，开足马力生产成品油；从生产、管输、销售企业三个环节深挖库存，努力增加市场资源投放量；调整产品结构，减少化工用油，增产柴油；组织两集团公司与东三省、山东、陕西、四川等地的地方炼厂开展合作，向符合条件的地方炼厂提供原油，收购其合格的成品油。其次，对北京、天津、上海、广东等地区，以及京珠、京沪、京福、沪瑞、粤赣等跨省高速公路沿线，中石油中石化两集团公司从 24 日起实行敞开供应；对云南、广西、浙江等供求矛盾突出地区，逐省研究采取紧急措施，增加资源投放。第三，各地经济运行主管部门加强对成品油供应、销售、库存及市场变化等动态情况的监测与分析，积极协调解决成品油供应中出现的问题。物价部门对囤积成品油，特别是有油不卖，擅自停供、限供、转手加价倒卖以及白天不卖，晚上加价倒卖等行为，坚决制止和严厉打击。并严肃查处了一些社会加油站突破政府规定价格的违法行为，公开曝光情节严重的典型案例，维护了市场秩序。国家发改委称，随着上述措施的贯彻落实，成品油市场供应将会很快恢复正常。

……WIND 资讯

名称	指数	涨跌
港股指数	27210.21	-1.51%
国企指数	16279.34	-1.59%
红筹指数	5884.55	-1.34%

**沪 A 涨幅前五**

股票	价格	涨幅
<a href="#">华鲁恒升</a>	19.86	10.03%
<a href="#">川投能源</a>	21.73	10.03%
<a href="#">新华医疗</a>	13.64	10.00%
<a href="#">哈飞股份</a>	23.24	9.99%
<a href="#">万东医疗</a>	13.00	9.98%

**深 A 涨幅前五**

股票	价格	涨幅
<a href="#">泰达股份</a>	19.91	10.00%
<a href="#">银星能源</a>	11.11	9.67%
<a href="#">北海港</a>	15.09	9.51%
<a href="#">广东甘化</a>	6.78	8.13%
<a href="#">沈阳化工</a>	12.06	7.20%

**沪 A 跌幅前五**

股票	价格	跌幅
<a href="#">天利高新</a>	13.65	-10.02%
<a href="#">东盛科技</a>	14.21	-10.01%
<a href="#">美尔雅</a>	17.99	-10.01%
<a href="#">弘业股份</a>	17.28	-10.00%
<a href="#">厦门国贸</a>	24.32	-9.86%

**深 A 跌幅前五**

股票	价格	跌幅
<a href="#">华天科技</a>	18.42	-10.01%
<a href="#">高新发展</a>	10.53	-10.00%
<a href="#">新嘉联</a>	18.36	-10.00%
<a href="#">广百股份</a>	34.30	-10.00%
<a href="#">珠江控股</a>	14.95	-9.99%

数据来源于新浪网

名称	指数	涨跌
道琼斯工业指数	12743.44	-1.83%
纳斯达克指数	2540.99	-2.14%
标普500指数	1407.22	-2.32%
日经225指数	15222.85	0.58%

数据来源于路透社

### 沪深300行业指数涨幅前5名

行业	幅度

### 沪深300行业指数跌幅前5名

行业	幅度
医药	-3.28%
金融	-2.79%
能源	-2.73%
公用	-2.06%
可选	-2.00%

数据来源于 WIND 资讯系统

### 人民币外汇牌价

2007年11月28日09:08:21

货币名称	现汇买入价	卖出价
英镑	1519.7	1531.9
港币	94.64	95
美元	736.62	739.58
瑞士法郎	665.32	670.67
新加坡元	509.78	513.87
瑞典克朗	117.06	118
丹麦克朗	146.22	147.4
挪威克朗	134.65	135.74
日元	6.7759	6.8303
加拿大元	738.47	744.4
澳大利亚元	644.25	649.42
欧元	1090.33	1099.09
澳门元	91.93	92.28
菲律宾比索	17.16	17.29
泰国铢	21.72	21.89
新西兰元	558.42	562.9
韩国元		0.8111

数据来源于中国银行外汇牌价

#### ◆ 企业所得税法条例最终取消外资优惠待遇

随着《企业所得税法》将于明年1月1日实施,《企业所得税法实施条例》也在加紧准备出台。有消息称,条例草案有望在11月底由国务院审议通过,早期讨论稿200多条的篇幅已减至130多条。知情人士透露,新条例草案内容的一个关键变化是,外国投资者从在中国设立的外商投资企业取得的利润、利息、股息等所得的税负标准的确定。此前的条例草案曾确定按10%的优惠税率对外资企业征收所得税,并对直接投资于国家需要重点扶持的高新技术企业取得的股息、红利收入免征所得税,但最后提交审议的草案取消了对高新技术企业投资所得免税的规定,只是在保留外国政府和国际金融组织贷款利息所得的免税待遇之外,规定了一个“经国务院批准的其他所得”的兜底条款。

……WIND 资讯

#### 国际新闻

#### ◆ 标准普尔: 明年中国企业信贷状况将更加两极分化

标准普尔近日发布2008年亚太区经济体展望报告称,尽管一旦流动性趋紧可能为高利润企业带来不稳定冲击,但大中华区企业的信用展望基本稳定。具体来看:2008年中国企业总体信用尺度保持良好,但是企业的信贷状况将表现两极分化,垄断和上游行业将继续表现强劲,但小型企业将在成本压力下挣扎,不过垄断和上游的高利润企业在整体企业信用评级上比重增大,将为评级带来更大波动性;2008年大中华区的银行都将继续录得利润增长,并实现业务和收入多元化,银行业监管部门将继续鼓励银行业完善风险管理系统,但由于更多的银行把资产和市场份额的扩张放在改善资金状况之前,因此容易受到外部冲击;至于证券业市场,中国一直被期许成为下一个证券化大市场,但在内地监管当局的限制下,至今只有极有限的证券产品试验性地投放市场,因此对2008年内地证券市场评级为中性。

……WIND 资讯

#### ◆ 三季度全球黄金需求增30%中国增25%

三季度持续的金融市场动荡使黄金需求进一步扩大。世界黄金协会最新公布的《黄金需求趋势季度报告》显示,投资者为避险而将大部分资金投入黄金ETF,促使黄金总需求量创下207亿美元的新纪录,同比上升30%。黄金ETF及类似产品的投资达到138吨,超过2004年四季度的113吨。反映机构投资者兴趣的“推断投资”有所恢复,从第二季度的净卖出143吨转为第三季度的净买入65吨。三季度印度需求量比一年前上升5%,与上半年的快速增长相比有所放缓;中国三季度的需求量比去年同期增加了25%;中东地区的需求仍很强劲,沙特增加19%、阿联酋为10%、埃及为15%,其他海湾国家合计增长3%;美国首饰需求量比一年前下降了13%,但中、高端市场的黄金首饰需求仍然旺盛;俄罗斯的首饰需求继续高涨,三季度上升至22.4吨,比一年前增加了23%。三季度工业及牙科需求较弱,仅上升1%,与一年前的水平相比没有多大变化。三季度初期,半导体和集成电路供应过剩影响了黄金在电子领域的消费。

……WIND 资讯



## 基金快讯

### ◆ 震荡市基金定投平滑风险特性受追捧

近一个月 A 股市场一直宽幅震荡，基金净值缩水严重，投资者购买基金的热情受挫，但基金定投业务却受到各基金公司和投资者的推崇。统计显示，仅 11 月份以来就有约 70 只基金开通定投业务或增加定投业务代销点，比 10 月份多出近 40%。根据市场经验，每当股市处于高位风险区或底部区域时，基金公司都会纷纷推出定投业务，以规避调整风险或平摊持有人购买成本。值得注意的是，还有不少债券基金、货币基金也开通了定投业务，这与近期债券基金积极参与打新获利不菲有关。除了纷纷推出定投业务外，基金公司在定投的费率上也争相打出优惠牌。博时基金公司自 12 日起，在交通银行开通博时精选、博时主题行业、博时平衡配置、博时价值增长贰号、博时新兴成长的定期定额投资业务，同时实行费率 8 折优惠。基金业内人士指出，基金定投业务近期的风生水起，实际上主要是受股市的影响所致。定期定投由于具有平滑风险的优点，对于不愿承担过大风险又想获得资本市场牛市收益的投资者来说，无疑是一种好的投资方式。……WIND 资讯

### ◆ 基金公司封转开份额补偿已超 3000 万

随着封转开后达到份额激励的条件，近期有多家基金公司按照转型时的承诺对原封基持有人实施了份额激励。国泰基金于 26 日对自开放日常申购、赎回之日起，持有金鼎基金份额满半年的持有人，按照 0.75% 的比例增加其基金份额。本次实施份额补偿基数为 4.53 亿份基金份额，份额补偿为 340 万份基金。4 月 13 日华夏基金对原基金兴业持有人实施第一次份额激励，份额激励为 416 万份，价值 501 万元。而 10 月 13 日华夏基金对原基金兴业持有人进行第二次份额激励，份额激励为 150 万份，价值 344 万元。两次份额激励的价值合计达 845 万元。在封转开方案中设置份额补偿条款的还有基金景业、基金安瑞、基金景博、基金普华和基金普润。8 月 16 日大成基金给予原基金景兴业持有人补偿逾 332 万份，价值 556 万元。本月 16 日华安基金给予原基金安瑞持有人份额补偿逾 259 万份，价值 369 万元。10 月 18 日大成基金给予原基金景博持有人份额补偿逾 765 万份，价值达 1050 万元。合计算来，基金公司提供份额补偿的价值总额超过 3270 万元。但并不是所有的封闭式基金在转型时都承诺给予份额补偿，截至目前，在已经完成的 18 只封转开基金中，有 12 只没有提供份额激励，占比达三分之二。特别是由于不再担心投资者在转型后会大规模赎回基金，大多数基金公司已经不愿意提供份额补偿。……WIND 资讯

## A 股市场

### ◆ 申万预测明年 A 股将呈现“回暖-整固-上扬”特征

在昨日举行的申银万国 2008 年证券投资策略报告会上，申万研究所预测明年 A 股市场将呈现“回暖-整固-上扬”的特征。沪深 300 指数在 4500 点至 7000 点区间波动概率较大，对应明年市盈率波动区间为 24 至 37 倍。与今年相比，A 股年度投资收益率将明显下降。

申万认为，经过 2007 年的大幅度上涨，明年 A 股市场处于内外部发展条件更加不确定的动荡环境之中。从基本面分析，与今年相比 2008 年 A 股上市公司的盈利增速将出现下滑。其主要原因是，明年中国经济增长速度将放缓，这将导致上市公司整体利润增速下降。同时，在要素价格和利益分配格局改革的推动下，上市公司生产成本却在明显上升。因此，即使考虑到所得税减免因素，A 股上市公司的净利润增速仍然将从 2007 年的 53% 下降至 2008 年的 35%。而在外部，全球面临着不断增强的通胀压力，制约着欧美国家的利率政策空间。全球投机性资本流动秩序紊乱，时刻影响着 A 股市场的外部环境。

但是，与此同时，在人民币升值预期不断强化、实际利率为负和股市财富效应的作用下，中国出现了不断强化的“金融脱媒”现象，国内居民储蓄进一步离开银行系统，进入直接投资市场，这将推升资

产价格大幅度膨胀。

申万认为，综合各方面因素，明年 A 股市场将总体处于震荡整理阶段。过剩的流动性还将支持 A 股处于相对较高的估值水平。年度 A 股走势将呈现“回暖-整固-上扬”的特征。即压抑的资金热情先借助股指期货时间表和政策松动进入市场，大盘股再次推动市场回暖；随着政策不确定性上升，IPO 和非流通股解冻导致的资金缺口放大，以及全球经济对中国出口造成负面冲击将令市场进入调整；最后在企业盈利能力和利润规模再次超预期的推动下，指数将再度上扬。

在成本的压力下，选择成本结构上有优势的行业和成本转嫁能力强的行业将是 2008 年投资的基本思路。申万认为，在首先出现的上升阶段可以看好地产、石化、煤炭和航空等具有较强估值弹性行业，在随后可能出现的调整阶段，可以看好医药、轿车、饮料、路桥等稳定增长的消费服务行业。银行由于其确定和稳健的增长在全年均可以看好。同时，投资者还可以前瞻关注周期见底出现复苏的电力行业。

申银万国推出 2008 年上半年“双十”榜

2008 年上半年“主题十佳”榜：工商银行、中国平安、中国国航、中国神华、国电电力、贵州茅台、上海汽车、中国石化、格力电器、万科 A。

2008 年上半年“成长十佳”榜：华侨城、泸州老窖、长安汽车、张裕 A、南京水运、中国船舶、恒瑞医药、华鲁恒升、国药股份、兴业银行。……上海证券报

## 港股市场

### ◆ 次贷危机传导港股回吐 416 点

受美国次级房贷危机的影响，周二上涨超过 1000 点的港股昨日大幅回吐。

恒生指数昨天早盘跟随海外股市跳空低开 921 点，随后跌幅一度收窄至不足 100 点，但在下午的交易中受 A 股市场疲软及欧洲股市低开的影响，港股缺乏上升动力转而再度下跌，恒生指数最终收市跌 416 点，跌幅 1.51%，报 27210 点；国企指数跌 263 点，跌幅 1.59%，报 16279 点。

昨日市场的焦点主要集中在汇丰控股（0005.HK）及中国银行（3988.HK）两只股票上，不利消息使得这两只股票均出现较大幅度下跌。

汇丰控股宣布，为避免旗下的两家投资公司因融资链中断而被迫贱卖次级按揭相关资产，汇丰控股将为这两家子公司提供最长达 2730 亿港元（350 亿美元）的流动资金及定期融资。这是继花旗及美国银行等外资大行成立超级基金后，再有国际大型银行为其次级房贷推出补救措施，市场普遍认为这是次级房贷危机仍未解决的信号。昨天汇丰控股下跌 1.94%，报收 130.9 港元。

中国银行股价则受到新加坡淡马锡减持消息的影响，H 股盘中曾最高大跌 9%，最终以 4.02 港元报收，股价下跌 5.19%。不少分析师认为，淡马锡减持中行股份，或许是基于担心中行会受到美国次级房贷危机的冲击，因为中国银行很大一部分利润来自海外。

据悉，淡马锡通过旗下的亚洲金融出售了中国银行 10.8 亿 H 股。

而在淡马锡减持消息公开之前，高盛日前已经将中国银行评级由“买入”调降至“中性”，原因是美国次贷危机将给中国银行带来潜在损失。

尽管港股昨日跌幅较大，高盛却认为有部分中资股份已经值得买入。高盛在研究报告中指出，房地产现价已充分反映近期宏观调控及限制外资投资的不利因素，认为股价若进一步下调是吸纳该批股份的好时机。……第一财经日报

## 其他市场

### 期货

#### ◆ 股指期货套期保值：股票投资的避风港

在股票投资中，投资者进行套期保值，是为了保证现有股票投资组合或将要进行的投资组合不受市场波动的影响。换句话说，就是锁定已经实现的股票投资收益，或将要买入的股票购买成本。

为什么要进行套期保值？

弄清楚为什么要进行套期保值，首先要从股票投资的风险说起。在股票投资中，投资者面对的种种风险可以归纳为两类：一是系统性风险，指影响所有股票价格变动的风险，如利率的调整；二是非系统性风险，指影响单只股票价格波动的风险，如上市公司经营利润的增减等。在股票投资管理中，投资者可以通过分散化投资来降低股票组合的非系统性风险，但是无法规避系统性风险带来的影响。从国外经验来看，为有效管理股市系统性风险，投资者可以通过在股指期货市场上进行套期保值交易。

股指期货之所以能化解股票投资中的系统性风险，或者说套期保值的原理，主要在于两个方面：一是期货指数与现货标的指数在价格运动趋势上具有一致性，而且在交割时，期货指数强制收敛于标的指数；二是在套期保值交易中，期货指数交易和现货股票组合交易的方向是相反的，两者盈亏可以相抵，即一方头寸获利对应着另一方头寸亏损。因此，可以用期货交易的盈亏对冲掉股票组合的盈亏，从而使股票组合的实际价值维持在保值初期的水平。

买入套期保值与卖出套期保值

股指期货套期保值，可以划分为买入套期保值和卖出套期保值两种基本形式。

买入套期保值，是指投资者要在未来某个时间买入一个股票组合，为防止在实际购进时价格上涨，而在期货市场上先用少量流动资金买入与股票组合价值相当的股指期货合约，以锁定股票购买成本的保值交易方式。如果到真正买入股票时，股市价格上涨，买入将会比期初支付更多成本，但是在期货市场上的交易会获得盈利，从而对冲掉多支付的购买成本，使现货组合的实际购买成本锁定在期初价格水平；相反，如果到执行买入操作时，股市价格下跌，现货交易支付的价格会比期初价格低，但在期货交易上出现亏损，从而抵消股市价格下跌给现货交易带来的潜在收益，使实际购买成本仍处于期初的水平。

卖出套期保值，是指投资者将要在未来某个时间卖出股票组合，为避免在实际卖出时价格下跌，而在期货市场上卖出与股票组合价值相当的股指期货合约，以锁定股票收益的保值交易方式。如果到执行卖出股票操作时，股市价格下跌，现货交易的收入将减少，但在股指期货的交易上有盈利，从而弥补现货交易收入，使现货交易的实际收入保持在期初价格水平；相反，如果到执行卖出操作时，股市价格上涨，股票组合的卖出收入将增加，但期货交易会产生亏损，从而抵消掉现货上增加的收益，使现货组合的实际出售收入仍处于期初的水平。

……金融界

**黄金**
**◆ 山东举办黄金期货投资报告会**

由中国期货业协会和上海期货交易所主办、山东省证券期货业协会协办的“黄金期货投资济南专场报告会”将于 12 月 1 日在济南南郊宾馆举行，这是相关方面在山东举行的首个关于黄金期货方面的专场投资者教育。

据主办方介绍，此次报告会主要面向普通投资者，目的是介绍黄金期货专业知识，客观揭示市场风险，倡导投资者理性参与黄金期货。

这次报告会组织的讲师团由期货业内富有丰富理论和实践经验的专家组成，届时专家将从黄金期货基本知识、黄金期货影响因素分析及投资策略、黄金期货风险揭示及防范三个方面进行详细讲解，帮助投资者充分了解黄金期货合约特点及其交易规则，指导投资者参与黄金期货投资，特别是帮助投资者树立风险意识，提高投资者防范黄金期货风险的能力。

据介绍，黄金具有商品和货币双种属性，黄金期货是国际上活跃的期货交易品种和投资工具，黄金期货的上市对于中国黄金市场以至金融市场的整体发展都将产生深远影响。……上海证券报

**期货市场价格一览**

期货品种	前收盘	收盘价	涨跌 (%)
纽约 WTI 原油	97.70	94.63	-3.14
伦敦布伦特原油	9576	9532	-0.46
上海期铜	56360	56000	-0.64
上海期铝	17840	17780	-0.34
国际黄金	822.20	811.10	-1.35
国际白银	14.69	14.43	-1.77
伦敦铜	6740.00	6620.00	-1.78
伦敦铝	2446.50	2454.00	0.31
伦敦锌	2320.00	2365.50	1.96
伦敦铅	3046.00	2990.00	-1.84
伦敦镍	30860.00	29900.00	-3.11
纽约期糖	9.74	9.70	-0.41
芝加哥大豆	1103.75	#N/A ND	#VALUE!
芝加哥玉米	385.75	#N/A ND	#VALUE!
纽约棉花期货	#N/A ND	58.61	#VALUE!

数据来源路透社，截至为 2007 年 11 月 28 日



## 财富生活

## ◆ 范福春：民企应抓住机遇踏踏实实上市

“民营企业应抓住资本市场机遇，踏踏实实上市。”中国证监会副主席范福春日前在福建省晋江市召开的民营企业改制上市座谈会上如此表示。

在座谈时，他送给当地民营企业三句“心里话”：要把打好基础放在首位；要把所有精力用在主导产业上；对资本市场规则要有透彻了解。

范福春说，能够上市的企业总是少数，要想把企业发展起来走上市道路，必须具备国家法定条件，只有达到这个条件，才没有后顾之忧。因此，要把打好基础放在首位。

他说，上市能够给民营企业的发展带来更大的推动力，可以提供不断的融资支持，但是，企业也要做好思想准备，要把科学决策放在第一位。目前，闽南地区民营企业市场占有率不断提高，品牌和知名度也在不断提升，但总的来说企业还不够强大，所以一定要抓住主营市场，要把所有精力用在主导产业上。

他还表示，希望企业对资本市场规则有透彻了解。他强调，企业学习市场规则不是为了考试，而是为了迎接将来资本市场对上市公司的监管。一家企业上市后，相比上市前有很多优越性，但同时也必须承担相应的责任和义务。因此，企业必须对资本市场的运作规则有透彻、明确的了解。

范福春指出，近年来，境内资本市场发生了转折性变化，对经济发展的积极作用更加明显。助推企业进入资本市场是当地转变经济结构，提升核心竞争力的有效途径。福建省作为东南沿海重要省份，经济发展应该更快，资本市场提供支持的力度也可以更大。当前，福建资本市场的各类主体质量有进一步提高的空间，通过进一步推动上市公司、证券公司、基金公司、期货公司的发展，可以改善福建资本市场各类主体的结构。

范福春对福建证监局和深交所合力实施的“晋江突破”战略表示肯定。据了解，泉州地区是福建省重点上市培育区域，泉州地区70%上市后备资源集中在晋江市，该市目前有37家上市后备企业，1家进入辅导期，15家与中介机构签订了协议。鉴于此，今年来福建证监局与晋江市合力打造“晋江板块”，争取2010年前再培育10—15家晋江上市公司。

……证券时报

**风险提示:**

基金管理人承诺以诚实信用、勤勉尽责的原则管理和运用基金财产，但不保证最低收益，投资有风险，过往业绩并不代表将来业绩。

**免责声明**

本报告由东方基金管理有限责任公司制作，仅供中华人民共和国境内的专业投资者使用。本公司在中华人民共和国证券监督管理委员会的监督管理下进行日常投资运作，受中华人民共和国法律所管辖，遵守中华人民共和国各项法律。任何人不得以本报告为基础从事违背中华人民共和国法律之行为。

未经本公司明确的书面许可，任何人不得对本报告及其部分内容进行任何形式的复制、引用、发布、传播。本文提供的所有信息仅作为传播用处，决非建议以此信息作为任何特别的交易策略。本报告中的信息均来源于已公开的资料，尽管本报告所载信息来源于本公司认为可靠的渠道，但是我们并不对其准确性或完整性提供声明或保证，不保证该信息未经任何更新，也不保证本公司做出的任何建议不会发生任何变更。本公司也不对任何人因使用本文提供信息而引致的损失承担任何责任。